

PATTO PER LO SVILUPPO DELLA SICILIA

VIABILITA' SECONDARIA



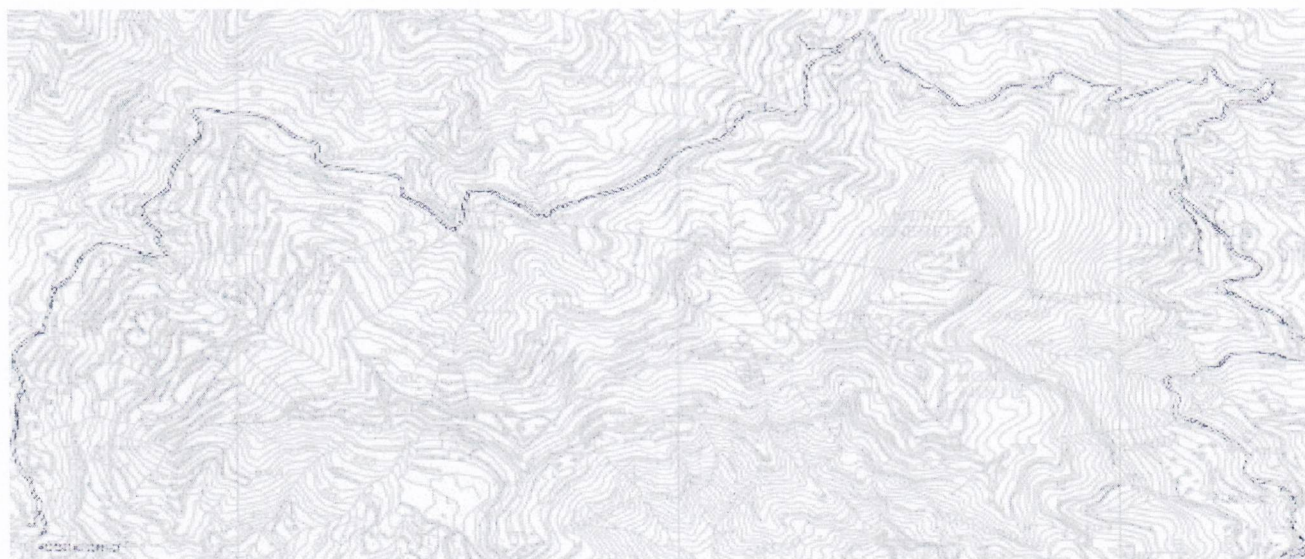
Città Metropolitana di Messina

III[^] Direzione – Viabilità Metropolitana
2° Servizio – Distretto Costa Jonica

LAVORI PER LA SISTEMAZIONE, ADEGUAMENTO E MESSA IN SICUREZZA DELLA STRADA PROVINCIALE GAGGI-CRETAZZI-SERRO ANTILLO-CANDELORA-CASTELMOLA NEL COMUNE DI GAGGI. D.G.R. n° 20 del 18/01/2017 Modificata con D.G.R. n° 29 del 21/01/2017

PROGETTO ESECUTIVO

ELENCO PREZZI con le previsioni della prevenzione dei rischi epidemiologici derivanti dalla diffusione del Covid 19



Progettisti: Geom. Giovanni PINTO – Geom. Pasquale CHIAIA Geom. Sergio CASTORINA

Direttore dei Lavori Geom. Giovanni PINTO

Direttore Operativo: Geom. Giovanni PINTO

Ispettore di Cantiere: Geom. Pasquale CHIAIA

Il Responsabile Unico del Procedimento:
Ing. Giovanni LENTINI

Il Dirigente:

Ing. Armando CAPPADONIA

Visti ed approvazioni

Messina

05 GIU. 2020

TAVOLA N° 02/bis

N.E.P.	Codice Art.	DESCRIZIONE	Unità Misura	Prezzo Unit
		Operai-Trasporti-Noli		
1	OP.001	Operaio Comune EURO VENTIQUEATTRO/04	€/ora	24,04
2	NO.001	Nolo a caldo di autocarro a cassa ribaltabile della portata utile complessiva fino a mc. 15.00 EURO CINQUANTA/00	€/ora	50,00
3	NO.002	Nolo a caldo di escavatore e/o pala gommata o cingolata della potenza massima di 100 Hp EURO SETTANTASEI/18	€/ora	76,18
4	NO.003	Compressore con martello demolitore per lavori stradali. EURO VENTISEI/00	€/ora	26,00

N.E.P.	Codice Art.	DESCRIZIONE	Unità Misura	Prezzo Unit
5	1.1.5.1	<p>Voci Finite senza Analisi</p> <p>Scavo a sezione obbligata, per qualsiasi finalità, per lavori da eseguirsi in ambito extraurbano, eseguito con mezzo meccanico fino alla profondità di 2,00 m dal piano di sbancamento o, in mancanza di questo dall'orlo medio del cavo, eseguito a sezione uniforme, a gradoni, anche in presenza di acqua con tirante non superiore a 20 cm, alberi e ceppaie di dimensioni inferiori a quelle delle voci 1.6.1 e 1.6.2, escluse le armature di qualsiasi tipo anche a cassa chiusa, occorrenti per le pareti, compresi il paleggio, il sollevamento, il carico, il trasporto delle materie nell'ambito del cantiere fino alla distanza di 1000 m o l'accatastamento delle materie riutilizzabili lungo il bordo del cavo, gli aggotamenti, la regolarizzazione delle pareti e del fondo eseguita con qualsiasi mezzo, compreso l'onere per il prelievo dei campioni (da effettuarsi in contraddittorio tra la D.L. e l'Impresa), il confezionamento dei cubetti questo da compensarsi a parte con il relativo prezzo (capitolo 20), da sottoporre alle prove di schiacciamento ed ogni altro onere per dare l'opera completa a perfetta regola d'arte. Sono esclusi gli accertamenti e le verifiche tecniche obbligatorie previsti dal C.S.A. che, ai sensi del comma 7 dell'art. 15 del D.M. n. 145 del 19/04/2000, sono a carico dell'Amministrazione.</p> <p>in terreni costituiti da limi, argille, sabbie, ghiaie, detriti e alluvioni anche contenenti elementi lapidei di qualsiasi resistenza e di volume non superiore a 0,5 m3, sabbie e ghiaie anche debolmente cementate e rocce lapidee fessurate, di qualsiasi resistenza con superfici di discontinuità poste a distanza media l'una dall'altra fino a 30 cm attaccabili da idoneo mezzo di escavazione di adeguata potenza non inferiore ai 45 kW.</p> <p style="text-align: right;">EURO QUATTRO/99</p>	€/metro cubo	4,99
6	1.2.4.1	<p>Trasporto di materie, provenienti da scavi - demolizioni, a rifiuto alle discariche del Comune in cui si eseguono i lavori o alla discarica del comprensorio di cui fa parte il Comune medesimo, autorizzate al conferimento di tali rifiuti, o su aree preventivamente acquisite dal Comune ed autorizzate dagli organi competenti, e per il ritorno a vuoto. Escluso l'eventuale onere di accesso alla discarica, da compensarsi a parte.</p> <p>per materie provenienti dagli scavi o dalle demolizioni di cui alle voci: 1.1.1. - 1.1.2 - 1.1.3 - 1.1.5 - 1.1.8 - 1.3.4, eseguiti in ambito extraurbano.</p> <p>- Per ogni m3 di scavo o demolizione misurato in sito e per ogni chilometro.</p> <p style="text-align: right;">EURO ZERO/54</p>	€/metro cubo	0,54
7	1.4.1.2	<p>Scarificazione a freddo di pavimentazione in conglomerato bituminoso eseguita con mezzo idoneo tale da rendere uniforme e ruvida l'intera superficie scarificata, incluso l'onere della messa in cumuli dei materiali di risulta, l'onere della spazzatura ed eventuale lavaggio della superficie scarificata e del carico, escluso solo il trasporto a rifiuto, dei materiali predetti.</p> <p>in ambito extraurbano:</p> <p>- per ogni m2 e per i primi 3 cm di spessore o frazione di essi.</p> <p style="text-align: right;">EURO TRE/35</p>	€/metro quadrato	3,35
8	1.4.2.2	<p>Scarificazione a freddo di pavimentazione in conglomerato bituminoso eseguita con mezzo idoneo tale da rendere uniforme e ruvida l'intera superficie scarificata, per spessori maggiori ai primi 3 cm incluso l'onere della messa in cumuli dei materiali di risulta, l'onere della spazzatura ed eventuale lavaggio della superficie scarificata e del carico, escluso solo il trasporto a rifiuto, dei materiali predetti.</p> <p>in ambito extraurbano:</p> <p>- per ogni m2 e per ogni cm o frazione di esso in più oltre i primi 3 cm.</p>		

N.E.P.	Codice Art.	DESCRIZIONE	Unità Misura	Prezzo Unit
9	1.5.3	<p>EURO ZERO/96</p> <p>Compattazione del fondo degli scavi, quando questi debbono costituire il piano di posa delle sovrastrutture stradali, eseguita con adatto macchinario ed all'umidità ottima fino al raggiungimento su uno strato di spessore non inferiore a 20 cm di una densità non inferiore al 95% della densità massima ottenuta in laboratorio con la prova AASHO modificata.</p> <p>- per ogni m2 di superficie compattata.</p>	€/metro quadrato	0,96
10	1.5.5	<p>EURO ZERO/85</p> <p>Costituzione di rilevato, per la formazione di corpo stradale e sue dipendenze, per colmate specificatamente ordinate ed altre opere consimili, con idonee materie provenienti, a cura e spese dell'impresa, da cave regolarmente autorizzate e site a distanza non superiore ai 5 km dal cantiere, accettate dalla D.L., compreso il trasporto delle materie dalle cave al cantiere, eseguito a strati orizzontali di 30 cm disposti secondo le sagome prescritte, compreso il compattamento del materiale del rilevato eseguito per ogni singolo strato fino a raggiungere una densità superiore a 90% di quella massima AASHO modificata, per gli strati più bassi ed al 95% per lo strato superiore, di spessore non inferiore a 40 cm, compresa la fomitura dell'acqua occorrente e compresa altresì la formazione dei cigli, delle banchine e delle scarpate, ed ogni altro onere per dare il rilevato compiuto a regola d'arte.</p> <p>- per ogni m3 di rilevato assestato.</p>	€/metro quadrato	0,85
11	3.1.1.1	<p>EURO DICIANNOVE/71</p> <p>Conglomerato cementizio per strutture non armate o debolmente armate, compreso la preparazione dei cubetti, il conferimento in laboratorio per le prove dei materiali (queste ultime a carico dell'Amministrazione), la vibratura dei getti, la lisciatura delle facce apparenti con malta di cemento puro ed ogni altro onere occorrente per dare il conglomerato in sito ed il lavoro eseguito a perfetta regola d'arte, esclusa l'eventuale aggiunta di altri additivi, da computarsi ove necessari ed escluse le casseforme e le barre di armatura.</p> <p>per opere in fondazione con C 8/10.</p>	€/metro cubo	19,71
12	3.1.1.7	<p>EURO CENTOVENTIUNO/67</p> <p>Conglomerato cementizio per strutture non armate o debolmente armate, compreso la preparazione dei cubetti, il conferimento in laboratorio per le prove dei materiali, la vibratura dei getti, la lisciatura delle facce apparenti con malta di cemento puro ed ogni altro onere occorrente per dare il conglomerato in sito ed il lavoro eseguito a perfetta regola d'arte, esclusa l'eventuale aggiunta di altri additivi, da computarsi ove necessari ed escluse le casseforme e le barre di armatura:</p> <p>per opere in fondazione lavori stradali con C 20/25.</p>	€/metro cubo	121,67
13	3.1.1.9	<p>EURO CENTOQUARANTAUNO/21</p> <p>Conglomerato cementizio per strutture non armate o debolmente armate, compreso la preparazione dei cubetti, il conferimento in laboratorio per le prove dei materiali (queste ultime a carico dell'Amministrazione), la vibratura dei getti, la lisciatura delle facce apparenti con malta di cemento puro ed ogni altro onere occorrente per dare il conglomerato in sito ed il lavoro eseguito a perfetta regola d'arte, esclusa l'eventuale aggiunta di altri additivi, da computarsi ove necessari ed escluse le casseforme e le barre di armatura.</p> <p>per opere in elevazione lavori stradali con C 20/25.</p>	€/metro cubo	141,21
14	3.2.1.2	<p>EURO CENTOQUARANTAQUATTRO/71</p> <p>Acciaio in barre a aderenza migliorata Classi B450 C o B450 A controllato in stabilimento, in barre di qualsiasi diametro, per lavori in cemento armato, dato in opera compreso l'onere delle piegature, il filo</p>	€/metro cubo	144,71

N.E.P.	Codice Art.	DESCRIZIONE	Unità Misura	Prezzo Unit
15	3.2.3	<p>della legatura, le eventuali saldature per giunzioni, lo sfrido e tutto quanto altro occorre per dare il lavoro eseguito a perfetta regola d'arte, compreso l'onere per la formazione dei provini ed il conferimento in laboratorio per le prove dei materiali (queste ultime a carico dell'Amministrazione): per strutture in cemento armato escluse quelle intelaiate.</p> <p style="text-align: right;">EURO UNO/86</p> <p>Casseforme per getti di conglomerati semplici o armati, di qualsiasi forma e dimensione, escluse le strutture intelaiate in cemento armato e le strutture speciali, realizzate con legname o con pannelli di lamiera monolitica d'acciaio rinforzati, di idoneo spessore, compresi piantane (o travi), morsetti a ganascia, morsetti tendifilo e tenditori, cunei bloccaggio, compreso altresì ogni altro onere e magistero per controventatura, disarmo, pulitura e accatastamento del materiale, il tutto eseguito a perfetta regola d'arte, misurate per la superficie dei casseri a contatto dei conglomerati.</p> <p style="text-align: right;">EURO VENTITRE/91</p>	€/chilogrammo	1,86
16	6.1.4.1	<p>Conglomerato bituminoso del tipo chiuso per strato di collegamento (binder), di pavimentazioni stradali in ambito extraurbano (strade di categoria A, B, C, D e F extraurbana del CdS), in ambito urbano (strade di categoria E e F urbana del CdS), confezionata caldo in centrale con bitume puro (del tipo 50/70 o 70/100 con IP compreso tra -1,2 e + 1,2) e aggregato lapideo proveniente dalla frantumazione di rocce di qualsiasi natura petrografica, purché rispondente ai requisiti di accettazione riportati nella Tabella 5 Traffico Tipo M e P (extraurbana) e nella Tabella 5 Traffico Tipo M (urbana), della norma C.N.R. B.U. n.° 139/1992. La granulometria dell'aggregato lapideo deve rientrare nel fuso granulometrico per strati di collegamento previsto dal "Catalogo delle Pavimentazioni Stradali" CNR 1993. La percentuale di bitume sarà compresa all'incirca tra il 4 - 5,5 %. In ogni caso il dosaggio in bitume e l'assortimento granulometrico ottimali devono essere determinati mediante metodo Marshall. Nel corso dello studio Marshall la miscela ottimale dovrà presentare le seguenti caratteristiche: stabilità non inferiore a 1000 kg, rigidità non inferiore a 300 kg/mm e vuoti residui sui campioni compresi tra 3 e 7 %. Il prezzo di applicazione prevede la preparazione della superficie di stesa, la predisposizione dei giunti di strisciata e lo spandimento di mano di ancoraggio con emulsione bituminosa cationica a rapida rottura (con dosaggio di bitume residuo pari a 0,35-0,40 kg/m²), la stesa del conglomerato mediante vibrofinitrice, le cui dimensioni minime permettano interventi in strade di larghezza non inferiore a 3 m, ed il costipamento dello stesso con rullo tandem vibrante, fino a dare lo strato finito a perfetta regola d'arte, privo di sgranamenti e difetti visivi dovuti a segregazione degli inerti, ben regolare (scostamenti della superficie rispetto al regolo di 4 m inferiori a 1,0 cm in qualsiasi direzione). La densità in opera dovrà risultare non inferiore al 98% di quella determinata nello studio Marshall.</p> <p>per strade in ambito extraurbano - per ogni m² e per ogni cm di spessore.</p> <p style="text-align: right;">EURO UNO/54</p>	€/metro quadrato	23,91
17	6.1.5.1	<p>Conglomerato bituminoso chiuso per strato di usura di pavimentazioni stradali in ambito extraurbano (strade di categoria A, B, C, D e F extraurbana del CdS), in ambito urbano (strade di categoria E e F urbana del CdS), confezionato a caldo in centrale con bitume puro (del tipo 50/70 o 70/100 con IP compreso tra -1,2 e + 1,2) e aggregato lapideo proveniente dalla frantumazione di rocce di qualsiasi natura petrografica, purché rispondente ai requisiti di accettazione riportati nella Tabella 6 Traffico Tipo M e P (extraurbana) e nella Tabella 6 Traffico Tipo L (urbana), della norma C.N.R. B.U. n.° 139/1992. La granulometria dell'aggregato lapideo deve rientrare nel fuso granulometrico per strati di usura previsto dal "Catalogo delle</p>	€/metro quadrato	1,54

N.E.P.	Codice Art.	DESCRIZIONE	Unità Misura	Prezzo Unit
		<p>Pavimentazioni Stradali" CNR 1993. La percentuale di bitume sarà compresa all'incirca tra il 5,5 - 6 %. In ogni caso il dosaggio in bitume e l'assortimento granulometrico ottimali devono essere determinati mediante metodo Marshall. Nel caso di studio Marshall la miscela ottimale dovrà presentare, le seguenti caratteristiche: stabilità non inferiore a 1000 kg, rigidità non inferiore a 300 kg/mm e vuoti residui sui campioni compresi tra 3 e 6 %. Il prezzo di applicazione prevede la preparazione della superficie di stesa, la predisposizione dei giunti di strisciata e lo spandimento di mano di ancoraggio con emulsione bituminosa cationica a rapida rottura (dosaggio di bitume residuo pari a 0,30-0,35 kg/m²), la stesa del conglomerato mediante vibrofinitrice, le cui dimensioni minime permettano interventi in strade di larghezza non inferiore a 3 m, ed il costipamento dello stesso con rullo tandem vibrante, fino a dare lo strato finito a perfetta regola d'arte, privo di sgranamenti e difetti visivi dovuti a segregazione degli inerti, ben regolare (scostamenti della superficie rispetto al regolo di 4 m inferiori a 1,0 cm in qualsiasi direzione per le strade extraurbane) (scostamenti della superficie rispetto al regolo di 4 m inferiori a 0,5 cm in qualsiasi direzione per le strade urbane). La densità in opera dovrà risultare non inferiore al 97% di quella determinata nello studio Marshall.</p> <p>per strade in ambito extraurbano - per ogni m² e per ogni cm di spessore.</p> <p style="text-align: right;">EURO UNO/71</p>	€/metro quadrato	1,71
18	6.3.1	<p>Gabbioni metallici a scatola di qualunque dimensione, per opere di sostegno, sistemazioni fluviali, sistemi di controllo dell'erosione, barriere fonoassorbenti e opere a carattere architettonico posti in opera a filari semplici e sovrapposti, marcati CE in accordo con la direttiva europea 89/106/CE e realizzati in accordo con le "Linee Guida per la redazione dei Capitolati per l'impiego di rete metallica a doppia torsione" emesse dalla Presidenza del Consiglio Superiore dei LL.PP., Commissione Relatrice n° 16/2006, il 12 maggio 2006. La rete metallica a doppia torsione a maglia esagonale tipo 6x8 o 8x10 cm, tessuta con trafilato di ferro di Ø da 2,70 a 3,00 mm, conforme alle norme UNI-EN 10223-3 per le caratteristiche meccaniche ed UNI-EN 10218-2 per le tolleranze sui diametri, rivestito con zincatura forte (UNI-EN 10244-2 Classe A). La galvanizzazione dovrà superare un test d'invecchiamento secondo la normativa UNI ISO EN 6988. La resistenza nominale a trazione della rete dovrà essere pari a 50 kN/m. Gli elementi saranno assemblati utilizzando, sia per le cuciture che per i tiranti, del filo delle stesse caratteristiche di quello della rete con Ø 2,20 mm e galvanizzazione = 230 g/m² o punti metallici meccanizzati galvanizzati con Galmac Ø 3 mm e carico di rottura = a 1770 MPa. Le suddette caratteristiche devono essere accertate e documentate dalla D.L. Compresa la preparazione della sede di appoggio e quanto altro occorre per dare l'opera finita a perfetta regola d'arte, ed escluso il pietrame di riempimento, da computarsi a parte.</p> <p style="text-align: right;">EURO OTTO/32</p>	€/chilogrammo	8,32
19	6.3.3	<p>Fornitura e posa di rivestimenti flessibili con materassi marcati CE a tasche di 1m, aventi spessore 0.23 m - 0.30 m in rete metallica a doppia torsione, marcati CE in accordo con il Regolamento 305/2011 e con le "Linee Guida per la certificazione di idoneità tecnica all'impiego e l'utilizzo di prodotti in rete metallica a doppia torsione" approvate dal Consiglio Superiore LL.PP., Parere n.69, reso nell'adunanza del 2 luglio 2018 e con la UNI-EN 10223-3; 2018. La rete metallica a doppia torsione a maglia esagonale tipo 6x8 o 8x10 cm, tessuta con trafilato di ferro diametro da 2,7 a 3,0 mm, conforme alle norme UNI EN 10223-3, per le caratteristiche meccaniche ed UNI-EN 10218-2 per le tolleranze sui diametri, rivestito con zincatura forte (UNI-EN 10244-2 classe A). La resistenza a trazione nominale della rete dovrà essere non inferiore a 37 kN/m (test eseguiti in accordo alla UNI EN 10223-3/2018).La rete deve presentare una</p>		

N.E.P.	Codice Art.	DESCRIZIONE	Unità Misura	Prezzo Unit
		<p>resistenza a corrosione in accordo alla EN ISO 9227 o UNI 6988. Gli elementi saranno assemblati utilizzando sia per le cuciture sia per i tiranti un filo con le stesse caratteristiche di quello usato per la fabbricazione della rete ed avente diametro pari a 2.20/3.20 mm e quantitativo di galvanizzazione sul filo non inferiore a 230 g/m²; l'operazione sarà compiuta in modo da realizzare una struttura monolitica e continua. Nel caso di utilizzo di punti metallici meccanizzati per le operazioni di legatura, questi saranno galvanizzati con lega eutettica di Zinco - Alluminio (5%) classe A secondo la UNI EN 10244-2, con diametro 3.00 mm e carico di rottura minimo pari 1700 MPa. I diaframmi intermedi saranno costituiti da rete metallica avente le stesse caratteristiche (maglia e filo) della rete di base. Terminato l'assemblaggio degli scatolari si procederà alla sistemazione meccanica e manuale del pietrame, da compensarsi a parte, che dovrà essere fornito di idonea pezzatura, né friabile né gelivo, di dimensioni tali da non fuoriuscire dalla maglia della rete.</p> <p style="text-align: right;">EURO OTTO/59</p>	€/chilogrammo	8,59
20	6.5.1.1	<p>Fornitura e posa in opera di barriere stradali di sicurezza - marcate CE secondo il DM n°233 del 28/06/2011 complete di rapporto di prova e manuale di installazione - rette o curve per bordo laterale da installare su corpo stradale in rilevato od in scavo, a profilo metallico a lame in acciaio di qualità S235-S235-S355JR secondo le UNI-EN 10025 zincato in conformità alla normativa Europea EN 1461:2009, con bulloneria a norma EN ISO 898-EN20898 UNI 3740/6; il tutto in conformità alle specifiche tecniche contenute nella UNI-EN 1317-5:2008, per la marcatura CE, aventi caratteristiche prestazionali minime corrispondenti a quelle della classe N2, conformi al D.M. 18/02/92 n° 223 e successive modifiche (D.M. 21/06/2004), con le seguenti richieste di equivalenza:- appartenenza alla stessa classe (livello di contenimento) N2;- larghezza operativa e classe W5. Gli elementi dei dispositivi dovranno essere identificabili permanentemente con il nome del produttore, la/le classi d'appartenenza, secondo il DM 233/2011. Compreso: ogni accessorio, pezzo speciale, i dispositivi rifrangenti e compresa l'incidenza per l'appalto degli elementi terminali semplici indicati nei rapporti di prova e dei collegamenti con barriere di classe o tipologia diverse, la posa in opera, il caricamento nel database del Ministero, delle barriere marcate CE previsto nel DM233/2011 nonché qualsiasi altro onere e magistero per dare il lavoro finito a perfetta regola d'arte</p> <p>barriera di classe N2, da posizionare su rilevato, nella parte laterale della carreggiata, costituita da fascia orizzontale a doppia onda ed elementi complementari, come da documento certificante l'effettuazione delle prove previste dalle normative.</p> <p style="text-align: right;">EURO CINQUANTA/14</p>	€/metro	50,14
21	6.5.1.3	<p>Fornitura e posa in opera di barriera stradale di sicurezza retta o curva a profilo metallico a lame in acciaio di qualità S235-S235-S355JR secondo le UNI-EN 10025 zincato in conformità alla normativa Europea EN 1461:2009, con bulloneria a norma EN ISO 898-EN20898 UNI 3740/6; il tutto in conformità alle specifiche tecniche contenute nella UNI-EN 1317-5:2008, per la marcatura CE. Valutata al metro lineare di barriera, compresi i dispositivi rifrangenti, i sistemi di attacco necessari per il collegamento dei vari elementi, l'infissione dei pali di sostegno ed ogni altro onere e accessorio per dare il lavoro finito a perfetta regola d'arte.</p> <p>Barriera di classe H2, da posizionare su rilevato, nella parte laterale della carreggiata, costituita da fascia orizzontale a tripla onda ed elementi complementari, come da documento certificante l'effettuazione delle prove previste dalle normative.</p>		

N.E.P.	Codice Art.	DESCRIZIONE	Unità Misura	Prezzo Unit
22	6.6.1	<p style="text-align: right;">EURO NOVANTANOVE/04</p> <p>Fornitura e collocazione di segnali stradali regolamentari di forma triangolare (di pericolo) con lato di 90 cm o circolare (di prescrizione) del diametro di 60 cm, costituiti in lamiera di ferro dello spessore non inferiore a 10/10 di mm, rinforzati con bordatura perimetrale, verniciati con due mani di antiruggine sintetica cotta in forno a 120° e rivestiti, dalla parte frontale, interamente con pellicola rifrangente scotchlite liscia, a normale efficienza (classe 1 di cui al D.L. 30/4/92 n. 285 modificato ed integrato dal D.L. 10/9/93 n. 360 ed in ottemperanza con il regolamento di esecuzione e di attuazione DPR 16/12/92 n. 495) a pezzo unico, nei colori e con sagome e scritte regolamentari; il tutto dato in opera su apposito palo di sostegno, di cui è compresa la fornitura e collocazione, della lunghezza di 3,00 m in ferro tubolare del diametro di 60 mm verniciato in smalto sintetico opaco a tinta neutra ed infisso sul terreno in buche delle dimensioni minime di 30x30x60 cm riempite con conglomerato cementizio di classe C 16/20.</p>	€/metro	99,04
23	6.6.14.1	<p style="text-align: right;">EURO CENTOTRENTANOVE/21</p> <p>Fornitura e collocazione di pannello segnaletico di curva costituito in lamiera di ferro dello spessore non inferiore a 10/10 di mm rinforzato con bordatura perimetrale, verniciato con due mani di antiruggine sintetica cotta in forno a 120° dalla forma rettangolare delle dimensioni di 70x300 cm rivestito sulla faccia anteriore con pellicola rifrangente a pezzo unico, nei colori, sagome e scritte regolamentari, dato in opera con n. 3 pali tubolari del diametro di 60 mm altezza dei pali h = 2,40 m infisso in buche delle dimensioni minime di 30x30x60 cm, riempite con conglomerato cementizio di classe C 16/20. CLASSE 1 (di cui al D.L. 30/4/92 n. 285 modificato ed integrato dal D.L. 10/9/93 n. 360 ed in ottemperanza con il regolamento di esecuzione e di attuazione DPR 16/12/92 n. 495)</p>	€/cadauno	139,21
24	6.6.15.1	<p style="text-align: right;">EURO SEICENTOQUARANTAQUATTRO/11</p> <p>Fornitura e collocazione di targa visual di dimensioni 60x60 cm costituito in lamiera di ferro dello spessore non inferiore a 10/10 di mm rinforzato con bordatura perimetrale, verniciato con due mani di antiruggine sintetica cotta in forno a 120° e rivestito sulla faccia anteriore con pellicola rifrangente a pezzo unico, nei colori, sagome e scritte regolamentari, dato in opera su apposito palo di sostegno di diametro 60 mm, della lunghezza di 1,80 m, infisso nel terreno in buche delle dimensioni minime di 30x30x60 cm, riempite con conglomerato cementizio di classe C 16/20. CLASSE 1 (di cui al D.L. 30/4/92 n. 285 modificato ed integrato dal D.L. 10/9/93 n. 360 ed in ottemperanza con il regolamento di esecuzione e di attuazione DPR 16/12/92 n. 495)</p>	€/cadauno	644,11
25	7.1.1	<p style="text-align: right;">EURO CENTOQUARANTADUE/98</p> <p>Fornitura di opere in ferro lavorato in profilati scatolari per cancelli, ringhiere, parapetti, serramenti, mensole, cancelli e simili, di qualsiasi sezione e forma, composti a semplice disegno geometrico, completi di ogni accessorio, cerniere, zanche, tappi di chiusura ecc. comprese le saldature e relative molature, tagli, sfridi ed ogni altro onere e magistero per dare l'opera completa a perfetta regola d'arte.</p>	€/cadauno	142,98
26	7.1.3	<p style="text-align: right;">EURO TRE/49</p> <p>Posa in opera di opere in ferro di cui agli artt. 7.1.1 e 7.1.2 per cancelli, ringhiere, parapetti, serramenti, mensole, zanche, cravatte ed opere similari, a qualsiasi altezza o profondità comprese opere provvisionali occorrenti, opere murarie, la stesa di antiruggine nelle parti da murare e quanto altro occorre per dare il lavoro completo a perfetta regola d'arte.</p>	€/chilogrammo	3,49

N.E.P.	Codice Art.	DESCRIZIONE	Unità Misura	Prezzo Unit
		Oneri Sicurezza		
28	26.1.26	<p>Recinzione perimetrale di protezione in rete estrusa di polietilene ad alta densità HDPE di vari colori a maglia ovoidale, fornita e posta in opera di altezza non inferiore a m 1,20. Sono compresi: l'uso per tutta la durata dei lavori al fine di assicurare una gestione del cantiere in sicurezza; il tondo di ferro, del diametro minimo di mm 14, di sostegno posto ad interasse massimo di m 1,50; l'infissione nel terreno per un profondità non inferiore a cm 50 del tondo di ferro; le legature per ogni tondo di ferro con filo zincato del diametro minimo di mm 1,4 posto alla base, in mezzeria ed in sommità dei tondi di ferro, passato sulle maglie della rete al fine di garantirne, nel tempo, la stabilità e la funzione; tappo di protezione in PVC "fungo" inserita all'estremità superiore del tondo di ferro; la manutenzione per tutto il periodo di durata dei lavori, sostituendo, o riparando le parti non più idonee; compreso lo smantellamento, l'accatastamento e l'allontanamento a fine lavori. Tutti i materiali costituenti la recinzione sono e restano di proprietà dell'impresa. Misurata a metro quadrato di rete posta in opera, per l'intera durata dei lavori.</p> <p style="text-align: right;">EURO DIECI/52</p>	€/metro quadrato	10,52
29	26.1.27	<p>Recinzione di cantiere alta cm 200, adeguatamente ancorata a struttura portante in legno o tubo-giunto convenientemente ancorati a terra e lamiera ondulata o grecata metallica opportunamente fissata a correnti in tavole di abete dello spessore minimo di 2 cm., compresi tutti i materiali occorrenti, il montaggio e lo smontaggio. Valutata al metro quadrato per tutta la durata dei lavori.</p> <p style="text-align: right;">EURO DICIOOTTO/64</p>	€/metro quadrato	18,64
30	26.3.4	<p>Lampeggiante da cantiere a led di colore giallo o rosso con alimentazione a batterie ricaricabili, emissione luminosa a 360°, fornito e posto in opera. Sono compresi: l'uso per la durata della fase che prevede il lampeggiante al fine di assicurare un'ordinata gestione del cantiere garantendo meglio la sicurezza dei lavoratori; la manutenzione per tutto il periodo della fase di lavoro al fine di garantirne la funzionalità e l'efficienza; l'allontanamento a fine fase di lavoro. E' inoltre compreso quanto altro occorre per l'utilizzo temporaneo del lampeggiante. Per la durata della fase di lavoro, al fine di garantire la sicurezza dei lavoratori.</p> <p style="text-align: right;">EURO TRENTA/41</p>	€/cadauno	30,41
31	26.6.1	<p>Elmetto di sicurezza, con marchio di conformità e validità di utilizzo non scaduta, in polietilene ad alta densità, con bardatura regolabile di plastica e ancoraggio alla calotta, frontalino antisudore, fornito dal datore di lavoro e usato continuativamente dall'operatore durante le lavorazioni interferenti. Sono compresi: l'uso per la durata dei lavori; la verifica e la manutenzione durante tutto il periodo dell'utilizzo del dispositivo in presenza di lavorazioni interferenti previste dal Piano di Sicurezza e Coordinamento.</p> <p style="text-align: right;">EURO NOVE/78</p>	€/cadauno	9,78
32	26.6.2	<p>Occhiali protettivi con marchio di conformità per la lavorazione di metalli con trapano, mola, smerigliatrici, tagli con l'uso del flessibile (frullino), della sega circolare, lavori insudicianti, ecc, forniti dal datore di lavoro e usati dall'operatore durante le lavorazioni interferenti. Sono compresi: l'uso per la durata dei lavori; la verifica e la manutenzione durante tutto il periodo dell'utilizzo del dispositivo in presenza di lavorazioni interferenti previste dal Piano di Sicurezza e Coordinamento.</p> <p style="text-align: right;">EURO SEDICI/10</p>	€/cadauno	16,10
33	26.6.5	<p>Maschera di protezione contro le polveri a norma UNI EN 149 classe FFP2 (polveri solide, anche nocive) fornita dal datore di lavoro e usata dall'operatore durante le lavorazioni interferenti. Sono compresi: l'uso</p>		

N.E.P.	Codice Art.	DESCRIZIONE	Unità Misura	Prezzo Unit
		per la durata dei lavori; la verifica e la manutenzione durante tutto il periodo dell'utilizzo del dispositivo in presenza di lavorazioni interferenti previste dal Piano di Sicurezza e Coordinamento. EURO DUE/13	€/cadauno	2,13
34	26.6.7	Guanti di protezione termica, con resistenza ai tagli, alle abrasioni ed agli strappi, rischi termici con resistenza al calore da contatto, forniti dal datore di lavoro e usati dall'operatore durante le lavorazioni interferenti. Sono compresi: l'uso per la durata dei lavori; la verifica e la manutenzione durante tutto il periodo dell'utilizzo del dispositivo in presenza di lavorazioni interferenti previste dal Piano di Sicurezza e Coordinamento. Costo di utilizzo al paio. EURO TRE/65	€/cadauno	3,65
35	26.6.11	Tuta ad alta visibilità di vari colori, con bande rifrangenti, completa di due tasche, due taschini, tasca posteriore, porta metro e zip coperta, fornita dal datore di lavoro e usata dall'operatore durante le lavorazioni interferenti. Sono compresi: l'uso per la durata dei lavori; la verifica e la manutenzione durante tutto il periodo dell'utilizzo del dispositivo in presenza di lavorazioni interferenti previste dal Piano di Sicurezza e Coordinamento. EURO TRENTAQUATTRO/50	€/cadauno	34,50
36	26.6.12	Giubbotto ad alta visibilità di vari colori, con bande rifrangenti, in misto cotone-poliestere, completo di due taschini superiori con chiusura a bottoni ricoperti, polsini regolabili con bottoni a pressione, fornito dal datore di lavoro e usato dall'operatore durante le lavorazioni interferenti. Sono compresi: l'uso per la durata dei lavori; la verifica e la manutenzione durante tutto il periodo dell'utilizzo del dispositivo in presenza di lavorazioni interferenti previste dal Piano di Sicurezza e Coordinamento EURO SESSANTANOVE/00	€/cadauno	69,00
37	26.6.14	Cuffia antirumore ad alto potere isolante, con marchio di conformità, a norma UNI-EN 352/01 fornita dal datore di lavoro e usata dall'operatore durante le lavorazioni interferenti. Sono compresi: l'uso per la durata dei lavori; la verifica e la manutenzione durante tutto il periodo dell'utilizzo del dispositivo in presenza di lavorazioni interferenti previste dal Piano di Sicurezza e Coordinamento. EURO SEDICI/10	€/cadauno	16,10
38	COV.CART.1	Fornitura e posa in opera cartellonistica di avvertimento e indicazioni procedure Covid-19 per l'intera durata dei lavori - Fino a un massimo di 20 cartelli plastificati informativi formato A3, inclusa affissione e smonto a fine cantiere. Per cantieri di durata complessiva fino ad un anno EURO SETTANTADUE/00	€/a corpo	72,00
39	COV.CART.2	Cartellonistica per l'ingresso al cantiere o azienda: preparazione, stampa, affissione e informazione del personale in forza al cantiere e personale esterno su supporto metallico per tutta la durata dei lavori. Per cantieri di durata complessiva fino ad un anno EURO CINQUANTA/00	€/cadauno	50,00
40	COV.LOC.01	BAGNO CHIMICO PORTATILE. Bagno chimico portatile, realizzato in materiale plastico antiurto, delle dimensioni di 110 x 110 x 230 cm, peso 75 kg, allestimento in opera e successivo smontaggio a fine lavori, inclusa manutenzione settimanale comprendente il risucchio del liquame, lavaggio con lancia a pressione della cabina, immissione acqua pulita con disgregante chimico, fornitura carta igienica, trasporto e smaltimento rifiuti speciali. Montaggio, smontaggio e nolo per 1° mese.		

N.E.P.	Codice Art.	DESCRIZIONE	Unità Misura	Prezzo Unit
41	COV.LOC.02	<p style="text-align: center;">EURO DUECENTONOVANTASEI/00</p> <p>BAGNO CHIMICO PORTATILE. Bagno chimico portatile, realizzato in materiale plastico antiurto, delle dimensioni di 110 x 110 x 230 cm, peso 75 kg, allestimento in opera e successivo smontaggio a fine lavori, inclusa manutenzione settimanale comprendente il risucchio del liquame, lavaggio con lancia a pressione della cabina, immissione acqua pulita con disgregante chimico, fornitura carta igienica, trasporto e smaltimento rifiuti speciali. Prezzo per ogni mese e frazione di mese successivo al primo.</p>	€/mese	296,00
42	COV.SAN.01	<p style="text-align: center;">EURO CENTOSESSENTAOTTO/00</p> <p>Sanificazione (intesa come insieme di operazioni atte a rendere sani gli ambienti mediante l'attività di pulizia e disinfezione) dei mezzi necessari per raggiungere il cantiere (abitacolo degli autoveicoli quali i furgoni trasporto persone, furgoni con cabina dotata di sedili a fila singola o doppia, autovetture) e dei mezzi d'opera utilizzati in cantiere (cabine di trattori, escavatori, pale caricatrici, autogrù, terne, ecc.), da svolgersi con l'uso dei prodotti previsti per ambienti di lavoro non sanitari della Circolare n° 5443 del 22 febbraio 2020 del Ministero della Salute. Il prezzo non comprende le operazioni connesse strettamente alla pulizia degli abitacoli e dei mezzi, in quanto riconducibili ad adempimenti di natura igienico-sanitaria obbligatori ricompresi nel valore di impiego ordinario dell'autoveicolo o del mezzo d'opera, mentre comprende i prodotti e i d.p.i. necessari per le operazioni di disinfezione e lo smaltimento del materiale di risulta. Prezzo mensile, per un numero medio mensile di autoveicoli da trasporto e mezzi d'opera utilizzati non superiore a cinque e per un numero minimo di sanificazioni per giorno d'impiego dei mezzi pari a una</p>	€/mese	168,00
43	COV.SAN.05	<p style="text-align: center;">EURO DUECENTOOTTANTA/00</p> <p>Installazione di dispenser di soluzioni idroalcoliche o altro prodotto idoneo, nel rispetto di quanto disciplinato dal Ministero della Salute e delle normative di riferimento emanate in materia, esclusa la fornitura dei prodotti igienizzanti. Prezzo per dispenser manuale da tavolo volume 500ml integrato da cartello dedicato, da affiggere a parete o su supporto.</p>	€/mese	280,00
44	COV.SAN.06	<p style="text-align: center;">EURO SETTE/40</p> <p>Fornitura di dispenser di soluzioni idroalcoliche o altro prodotto idoneo, nel rispetto di quanto disciplinato dal Ministero della Salute e dalle normative di riferimento emanate in materia, esclusa la fornitura dei prodotti igienizzanti. Prezzo per dispenser portatile tascabile (capienza 50ml)</p>	€/cadauno	7,40
45	COV.SAN.07	<p style="text-align: center;">EURO ZERO/50</p> <p>Fornitura soluzione idroalcolica per igienizzazione e disinfezione mani (alcohol > 70%). Il presente articolo si intende comprensivo degli oneri per il riempimento dei dispenser (dispenser pagati a parte).</p>	€/cadauno	0,50
46	COV.SAN.08	<p style="text-align: center;">EURO QUATTORDICI/17</p> <p>CISTERNA ACQUA - Fornitura e installazione su supporto rialzato a circa 1 m di cisterna di acqua, del volume di 1000 lt, in polietilene ad alta densità, idonea per acqua destinata a fruizione umana, completa di gabbia in acciaio zincato, struttura di supporto, valvola di scarico a rubinetto, bocca di carico superiore da 220 mm. In opera per cantieri privi di allacciamento alla rete acquedottistica, compresi 2 raddoppi mensili. Il presente prezzo compensa la fornitura in cantiere, l'installazione, le manutenzioni, la smobilizzazione e il nolo per 1° mese.</p>	€/litro	14,17

N.E.P.	Codice Art.	DESCRIZIONE	Unità Misura	Prezzo Unit
47	COV.SAN.10	EURO TRECENTOVENTIOTTO/90 CISTERNA ACQUA - Fornitura e installazione su supporto rialzato a circa 1 m di cisterna di acqua, del volume di 1000 lt, in polietilene ad alta densità, idonea per acqua destinata a fruizione umana, completa di gabbia in acciaio zincato, struttura di supporto, valvola di scarico a rubinetto, bocca di carico superiore da 220 mm. In opera per cantieri privi di allacciamento alla rete acquedottistica, compresi 2 rabbocchi mensili. Il presente prezzo compensa il maggior consumo per mese o frazione di mese di acqua potabile p delle procedure di contenimento dell'epidemia da Covid-19 rispetto a quanto previsto all'art. 99.6.CV1.13.b.	€/cadauno	328,90
48	COV.SAN.11	EURO CENTODODICI/07 Disinfezione mediante l'applicazione di agenti disinfettanti che sono in grado di ridurre il carico microbiologico presente su oggetti e superfici da trattare - locale fino a 100 m2. E' compresa la sanificazione anche delle pareti verticali, degli infissi interni ed esterni degli arredi e dei suppellettili, la sistemazione dei suppellettili prima e dopo sanificazione attraverso lo spostamento degli stessi in appositi scatoli e la ricollocazione post sanificazione, lo smaltimento dei rifiuti e dei residui della sanificazione	€/cad/me	112,07
49	COV.TEMP.01	EURO DODICI/00 Verifica della temperatura corporea dei soggetti che devono a qualunque titolo accedere al cantiere mediante utilizzo di idonea strumentazione senza contatto, registrazione dell'avvenuto controllo e relativa procedura in materia di tutela della privacy. Incluso nolo termometro. Per cantieri fino a un accesso medio giornaliero stimato pari a venti persone	€/metro quadrato	12,00
50	COV.TEMP.03	EURO CENTOTRENTAQUATTRO/70 Termometro digitale ad infrarossi NO CONTACT conforme alle Direttive CEE 93/42 e 2007/47/CE sui dispositivi medici, con temperatura impostabile in Celsius o Fahrenheit, accuratezza minima di $\pm 0.3^{\circ}\text{C}$ (0.6°F) e responsività pari ad 1 sec.	€/mese	134,70
		EURO VENTICINQUE/00	€/cadauno	25,00

MESSINA lì

IL PROGETTISTA

Geom. G. Pinto, P. Chiaia